

# 「美術館北通り診療所の取り組み」 ～街のかかりつけ医を目指して～

RNC 西日本放送

トップ | ニュース | テレビ | ラジオ | パーソナリティ | グルメ | イベント | 天気 | サイトマップ | 会社概要

TV



毎週日曜日 放送  
ひる11:45~12:00

「地方の時代」が叫ばれる中、ふるさと香川・岡山のリーダー達は自分達の企業・組織、そして自身の生き方をどうしようとしているのか？経済分野、モノ作りの現場、さらには地域に根ざした文化・芸能・スポーツなど、様々なジャンルでどういう方向を目指しているのか？香川・岡山で活躍しているリーダー達にスポットをあて、未来の方向性、リーダー論、生き方、こだわりに迫る。



トップページ

次回の出演者

第134回 11月28日放送  
瀬尾 憲正さん  
(美術館北通り診療所 院長)

美術館北通り診療所  
院長 瀬尾憲正

WHO[世界保健機関]の調査によれば、寿命すなわち健康を決定づける因子は、生活習慣が50%、環境20%、遺伝子20%、医療は10%の割合としています。急性期の治療ばかりに目を向けてきたこれまでの医療では、寿命や健康への貢献度はわずかに割に過ぎないということです。

これからの医療は治療一辺倒を脱し、生活習慣や環境にまで踏み込んだ予防医療への新たな貢献策が不可欠です。そして、必要以上に無理を伴う根治療にこだわり過ぎず、生活の質を守りながら、痛みの緩和と医療をはじめ、病氣と上手に共生する術を提供することが使命と確信しています。

今、街には文化的で安心できる生活を求めて、高齢者を含め多くの人々が選ってきています。予防医療の促進につながる、医・職近接の環境づくりも求められています。

美術館北通り診療所は、病院の中だけで終始していた医療にピリオドを打ち、隣接する病院や診療所はもとより、健康増進に寄与する街の施設との連携も視野に入れ、予防から入院、通院、在宅療養をシームレスにつなぐ「地域医療支援ネットワーク」構築を丸亀町からスタートさせます。

そして、患者一人ひとりの人生に寄り添いながら、高齢者や障害者が健常者と一緒に生活でき、心豊かに天寿を全うできる、これからの地域社会創生の一翼を担ってまいります。

院長 瀬尾 憲正 [京都大学医学博士]



【経歴】

- 1967年 香川県立高松高校卒業
- 1974年 京都大学医学部卒業
- 1986年 京都大学集中治療部講師
- 1988年 自治医科大学大宮医療センター助教授
- 2001年 自治医科大学麻酔学・集中治療学講座主任教授
- 2010年 美術館北通り診療所開設

【専門・実績】

痛みの研究/蘇生学/麻酔薬の中樞神経作用/周術期肺塞栓症/災害医学/国際災害援助

【所属学会】

- 日本麻酔学会/日本集中治療医学会/日本蘇生学会/日本ベインクリニック学会/World Association for Disaster and Emergency Medicine
- American Society of Anesthesiologist

【著書】

- 「周術期の肺血栓塞栓症・深部静脈血栓症の予防と対策」克誠堂出版(2004)
- 「知らないといけない麻酔の話」(翻訳・監修)講談社+α新書(2005)
- 「超音波ガイド下神経ブロック法ポケットマニュアル」(共著)克誠堂出版(2006)
- 「超音波ガイド下区域麻酔法」(共著)克誠堂出版(2007)



美術館北通り  
診療所

- 診療時間 9:00～18:00(眼科～17:00)  
\* 美容皮膚科は完全予約制
- 休診日 水・日・祝(眼科:土曜休診)

〒760-0029 香川県高松市丸亀町13番地3  
高松丸亀町商店街 参番街東館4F・5F

Tel. 087-813-2220

美容皮膚科専用 087-813-2066

HP <http://www.machikuri.or.jp/>

\* 人間ドック、美容皮膚科はHPから予約可能

E-mail [bihoku@machikuri.or.jp](mailto:bihoku@machikuri.or.jp)



**P** 丸亀町町営 1 2 3 4  
5時間駐車サービス券を進呈

**BUS** 巡回バス乗車サービス券進呈



# 美術館北通り 診療所

地域医療再生・在宅療養支援丸亀町クリニック

## 基本理念

患者さんの尊厳と自律、その人らしい生き方を、街ぐるみで支える医療・介護を創造し提供する。

## 基本方針

- スマートエイジングを基本目標に置き、無理をしない“好い加減”な医療を提供します。
- 患者さんと医療従事者の共感を基盤にしたコミュニケーション環境のもと、患者さん一人ひとりの生き方や価値観に沿った医療サービスを提供します。
- 病院・診療所、診療所・在宅、医療・介護・福祉などシームレスな連携のもと、地域社会の一員としての保健医療を実践します。



医療は、急性期の治療だけでは完結しません。美術館北通り診療所は、予防医療や慢性期ケアを充実させるとともに、痛みを緩和する医療に全身全霊を傾けます。そして、地域の医療・介護がシームレスにつながる「地域医療支援ネットワーク」づくりを進め、患者一人ひとりの人生に寄り添い、生活の質を守りながら 病氣と上手に共生する、医療と介護の新たなピフォー&アフターを創造します。

頑張り過ぎない、だけど、あきらめない。予防、未病、一病息災など、一人ひとりが求める医療のかたちを提供します。

痛みとトコトン闘います！  
ペインクリニック整形外科

「病気に引き起こされた痛み」を取り除くために各診療科を受診することが一般的ですが、「痛みそれ自体が病気」と考えるのがペインクリニックです。神経ブロック療法を中心に、理学療法、薬物療法を用いての痛みの治療を行います。もう痛みを我慢する時代ではありません。新しい治療方法の開発・実践にも取り組みながら、痛みとトコトン向き合います。

担当医： 瀬尾 憲正

【主な対象疾患】  
腰下肢痛/膝痛/肩こり/顔面神経麻痺/  
顔面痛/三叉神経痛/帯状疱疹痛/むち打ち症/  
糖尿病性神経痛/脊管狭窄症、など



身近で安心な“かかりつけ医”  
内科

地域の皆様の“かかりつけ医”あなたと家族全員の強い味方”として、診察・健康相談を通じて、いざというときには、高度医療機関への円滑な紹介や在宅療養支援など、皆様の身になって診療を致します。

担当医： 瀬尾 憲正  
豊永 慎二

【主な対象疾患】  
内科一般/発熱/かぜ/インフルエンザ/頭痛/めまい/  
腹痛/下痢/便秘/貧血/不眠症/心身症/アレルギー疾患/  
気管支喘息/慢性肺疾患/在宅酸素治療/禁煙治療、など



当診療所で行える検査

X線一般撮影/ヘリカルCT/胃透視検査(バリウム検査)/  
心電図/エコー(腹部・心臓・頸動脈・甲状腺・乳腺など)/  
エルゴメーター運動負荷・心肺運動負荷試験(CPX)/  
ホルター心電図/簡易型睡眠時無呼吸検査/血圧脈波  
(CAVI)/骨密度/肺機能検査

生活習慣病の診療とケア  
循環器内科

高血圧症・脂質異常症・糖尿病などの、生活習慣の乱れやメタボリック症候群に始まる病気を治療することにより重大な動脈硬化性疾患(心筋梗塞、狭心症、脳卒中など)を発症しないように予防することを第一に考えます。さらに循環器疾患全般についての専門的な診療とケアに努めます。

【主な対象疾患】

高血圧症/脂質異常症/糖尿病/虚血性心疾患(狭心症・心筋梗塞)/心不全/心臓弁膜症/不整脈(心房細動など)/睡眠時無呼吸症候群、など



豊永 慎二

- 愛媛県立川之江高校 近畿大学医学部医学科卒
- 香川県済生会病院循環器内科勤務
- 医学博士
- 日本内科学会認定医
- 日本循環器学会専門医
- 所属学会
- 日本内科学会/日本循環器学会/日本糖尿病学会/日本老年医学会/心臓リハビリテーション学会

心臓リハビリ・循環器リハビリ  
リハビリテーション

<心臓リハビリ>

心筋梗塞や狭心症など心臓の血管の病気や大血管の病気で手術やカテーテルの治療を受けられた方、慢性心不全の方、末梢動脈閉塞性疾患の方を対象に回復期以降のリハビリを行います。

<循環器リハビリ>

高血圧症、糖尿病、脂質異常症(高脂血症)を指摘された方を対象に行う運動療法です。

いずれも、各種のトレーニングマシンを備えた当診療所の5F・リハ室で、専任のスタッフが指導します。からだの状態を確認後、個々に合わせたプログラムにて実施しますので、無理なく安心して運動を行うことが可能です。実施日、時間につきましては、スタッフにお尋ねください。

\* 当院は心大血管疾患リハビリテーション(I)施設の許可を取得しております。



あなたに最適な眼のサポート  
眼科

ITの普及や高齢化など、眼を取り巻く環境は大きく変わっています。また、ライフスタイルによって求められる「視力」も異なります。患者さんの状況を踏まえた眼の最適サポートに努めます。また、遠近両用を含め、各種コンタクトレンズの処方が可能です。コンタクトレンズの調子が悪くて使いづらくなった方もご相談下さい。

【主な対象疾患】

結膜炎/アレルギー疾患/ドライアイ/白内障/緑内障/ぶどう膜炎/屈折異常(近視、乱視など)/角膜異物/眼瞼下垂、など



神原 千浦

- 香川県立丸亀高校 自治医科大学卒
- 自治医科大学付属 さいたま医療センター講師
- 医学博士
- 眼科専門医
- 所属学会
- 日本眼科学会/日本網膜硝子体学会/日本眼科手術学会

隔週【午前：前立腺外来、午後：女性泌尿器外来】  
特殊外来：泌尿器科

尿に関する症状(尿に蛋白が出る、尿に血が混じる、尿が出にくい、尿が我慢できないなど)や悩みを対象にして、男性患者さんと女性患者さんとの診察時間を分けて、気楽に受診しやすい環境を整えております。

担当医： 香川大学医学部付属病院医師

【主な対象疾患】

慢性腎臓病/尿失禁/頻尿/過活動性膀胱/膀胱炎/排尿困難/膀胱脱/子宮脱/腎盂腎炎/前立腺肥大症/前立腺がん/腎盂結石/尿管結石/EDなど



健康だからこそ、毎年続けて欲しい習慣です  
健診・人間ドック

各種健康診断、生活習慣病予防健診、人間ドックを承っております。当診療所では、余裕を持った人数とスケジュールで予約をお取りしているため、それぞれの検査項目を短い待ち時間で受けられます。

また、検査結果は、健診は一週間後、人間ドックは2週間後を目安に迅速にご用意致します。メニュー以外の検査内容のアレンジやオプション検査、また、予約なし、10分程度で気になる項目だけを検査するプチ健診などもお気軽にお申し付けください。

～生活習慣病予防健診・人間ドックには丸亀町商店街の提携レストランでランチをご用意しております～



\*料金は別途です。

最新の光治療器で美しい肌を  
美容皮膚科



外見が若々しいと、精神的にも前向きになり、積極的に社会生活に参加すると言われており、当診療所では、外見をきれいにすることも意義のあることと考えます。

医療機関でのみ使用が許された、四国初上陸の最新の光治療器を導入し、皮膚のリジュネーション(若返り)と光脱毛を行っています。メラニン色素やヘモグロビンなどに作用し、気になるお顔のシミやくすみが改善され、また、同時に線維芽細胞を刺激し、コラーゲン増生作用を促進させ、肌の弾力性を増加させることで美肌を目指します。



# 「かかりつけ医」がいますか？

「あなたと家族全員の強い味方」  
家族全員に対し、その病歴を把握した上で、  
的確な診察・健康相談などを行う医師

- 日頃からご自身や家族の健康相談の窓口
- 在宅医療・家庭看護・福祉介護・健康増進・予防注射  
・健康診断などの相談にのる
- 専門外の病気や、高度医療が必要な場合には、適切な  
医療機関を推薦してくれ、必要な情報を添えて紹介する

# 街の診療所(かかりつけ医)のヘルスケア

住民(患者)は街(住居ネットワーク)が支える!

- 1)診療記録の共有化:いのちの通帳(キャッシュカード)
  - 2)各種検査データ共有化:データバンク化
  - 3)地域(住居ネットワーク)による生活習慣病対策
- 4)シニアフレックスマン・多世代治療の緩和



## 最前線医療・最先端医療

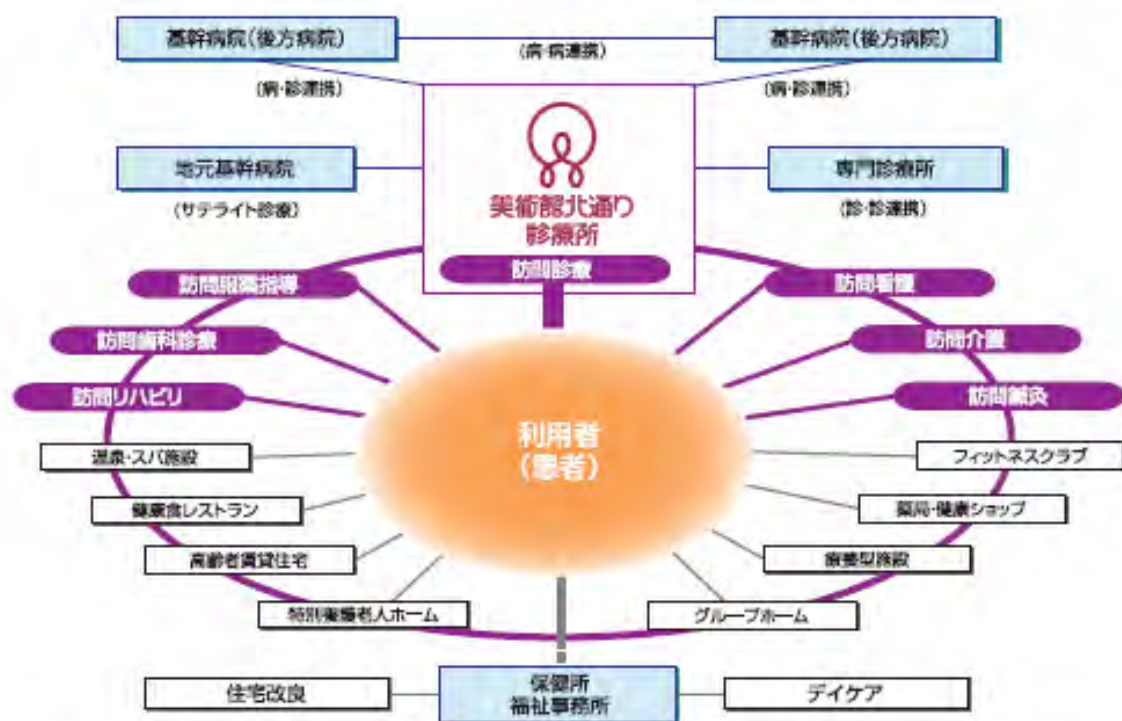
基本は「在宅療養」

「絆」=「二人かかりつけ医」病診キャンペーン

# 丸亀町ヘルスケアネットワーク

予防から通院、入院、緩和医療、在宅療養までを  
シームレスにつなぐ地域医療支援ネットワークづくり

丸亀町ヘルスケアネットワーク構想図



IT化による地域医療支援ネットワーク構築

# 「街のかかりつけ医」としての取り組み

- 1.在宅療養支援診療所(24時間対応)認定
  - ・在宅療養患者の病診連携
  - ・在宅緩和医療
  - ・在宅での見取り
- 2.「待ち」の医療から「街」の医療へ
  - ・出張インフルエンザ予防接種
  - ・各種講習・講演会:「心肺蘇生法とAED」
- 3.「100歳まで生きよう:スマートエイジング」
  - ・日本スマートエイジング研究所設立準備
  - ・スマートエイジング倶楽部設立準備
- 4.「街」での「リハビリテーション」
  - ・心大血管リハビリテーション施設認定

# 「街のかかりつけ医」としての 今後の取り組み

1.「二人かかりつけ医」の推進

2.健診・ドックの充実

- ・糖尿病ドック
- ・スマートエイジングドック
- ・禁煙ドック

胸部CT, 肺機能検査, 動脈硬化度

3.「街」が支える「生活習慣病リハビリテーション」

- ・「アーケードウォーキング」
- ・フィットネスクラブとの連携



# 香川県民 野菜消費量

男性 全国最低  
女性 全国下から2位

# 香川県民

糖尿病死者数 10万人当たり全国5位  
糖尿病患者数 10万人当たり全国1位

# 「運動療法」・「食事療法」：車の両輪

NPO法人 香川糖尿病支援まんでがん  
発起人代表：石田俊彦

寄稿

## 香川県民の野菜消費量と生活習慣病

国民健康・栄養調査によると香川県民の野菜の1人1日当たり消費量は男性250g、全国平均296gの84%、全国最低である。女性は241g、全国平均282gの85%、下から2位である。厚生



香川短大名誉学長 北川博敏

省が作成した21世紀を健康で生きる指標の「健康日本21」では1日350g以上を目指している。日本人全体も少ないが、県民の消費量が少ないことは明らかである。これら、糖尿病が多かったり、小・中学生の血液検査で多数

の生徒が異常値を示す原因になつていると思われる。香川県の糖尿病死者数は10万人当たり全国5位、患者数は1位である。患者数が多いのは僻地が少なくて病院が近いことも理由になつていると思われるが、糖尿病が多いことは確かである。

香川県民は、うどんを多く食べる。うどんは消化・吸収が早くて血糖値、つまり血液のブドウ糖濃度を早く上げる。脳の栄養はブドウ糖である。脳の栄養不足になつている時に、うどんを食べると早く脳が活性化して勉強や仕事の能率が回復する。J・R四国の子会社めりけんやが東京進

出して車で販売を始めたところ、コーヒーと牛乳だけを飲んで出勤していたサラリーマンが、うどんを車で食べると朝から仕事ができると評判になり、健康雑誌の壮快が私のところに取材にきたことがある。これは、うどんの優れた点である。

しかし、県民には食べ過ぎ、早食いが多い。うどんを食べる前に、野菜、大豆食品、海藻など血糖値を上げる速度の遅いものを食べると血糖値の上昇が遅いことが明らかになっている。県外の人が讃岐うどんの店に、おでんがあるのに驚く。おでんの食材は血糖値を上げる速度が遅い。冬のしつぽくうどんには野菜が多く使われている。また、セルフの店には野菜の煮付けやトッピング用のワカメが用意されている。讃岐うどんの店の特色を生かして野菜の消費を増やして欲しい。

なお、家庭の食事でも、ご飯を食べる前に野菜を食べるのがよい。フランス料理でもサラダが最初である。子どもから、これが習慣になると糖尿病が少なくなると思われる。

三木町の讃陽堂松原病院の松原奎一院長が診察に来た子どもの血液検査値に異常が多いのに気づき、昭和62年から

# 糖尿病ドック

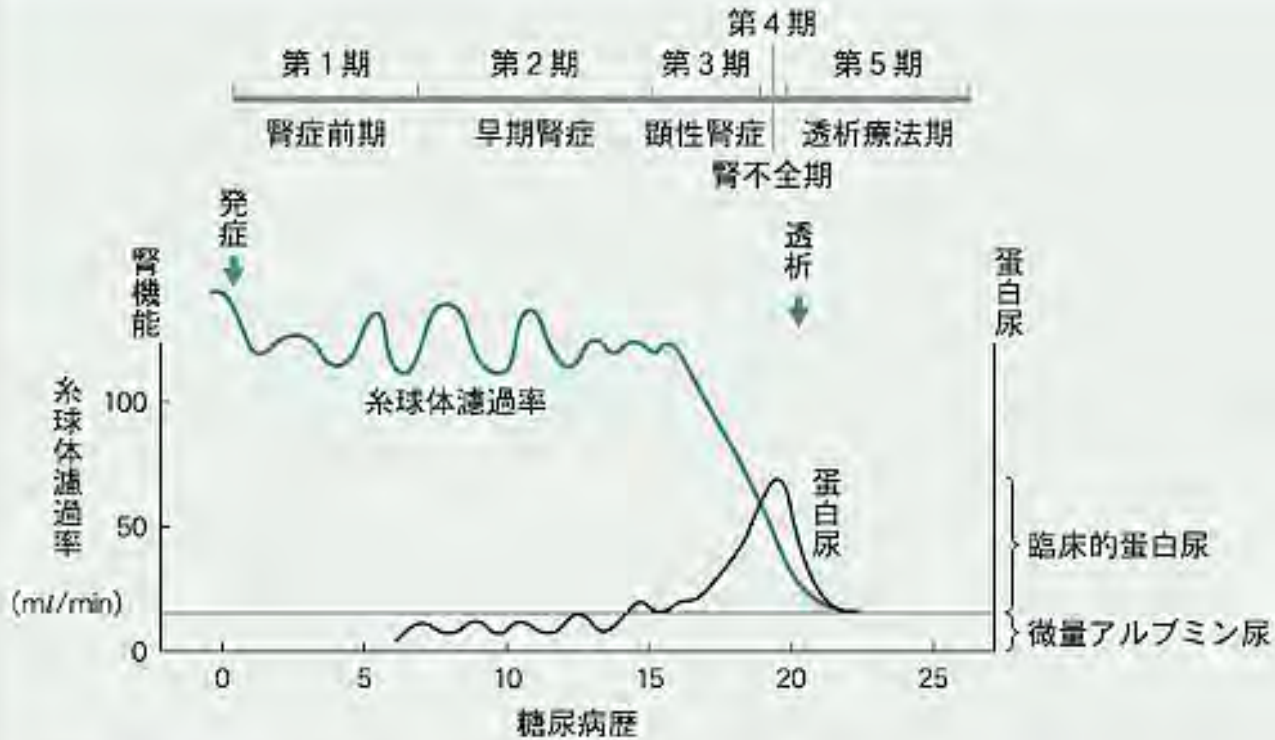


図2 糖尿病の自然史

頸動脈内膜中膜複合体肥厚度 (IMT)

微量アルブミン尿

HbA1C

眼底検査

# スマートエイジングドック

## 老化度

筋年齢	握力, 除脂肪筋量(身体組成測定)
血管年齢	指尖加速度脈波・脈波伝播速度(PWV)
神経年齢	高次脳機能検査(Wisconsin card sorting test) 抗加齢QOL共通質問票
ホルモン年齢	IGF-I, DHEA-S, 遊離テストステロン
骨年齢	骨密度検査

## 老化危険因子

免疫機能	DHE-S・NK細胞活性
酸化ストレス	8-OHdG・イソプラスタン・過酸化脂質
心身ストレス	コルチゾル・DHEA-S, 抗加齢QOL共通質問票
代謝機能	インスリン・アディポネクチン・甲状腺ホルモン ホモシステイン・重金属
生活習慣	運動量・喫煙量・飲酒量・睡眠時間・水分摂取 モニター注視時間

生物学的にみたヒトの限界年齢(人間本来の寿命):

120歳

生物学的にみたヒトの限界年齢(人間本来の寿命)

≠

平均寿命

(不摂生が原因)

不摂生を少なく生きる = スマートエイジング

**アンチエイジング**  
**(抗加齢)**

**西洋的思想**  
**自然を克服する**

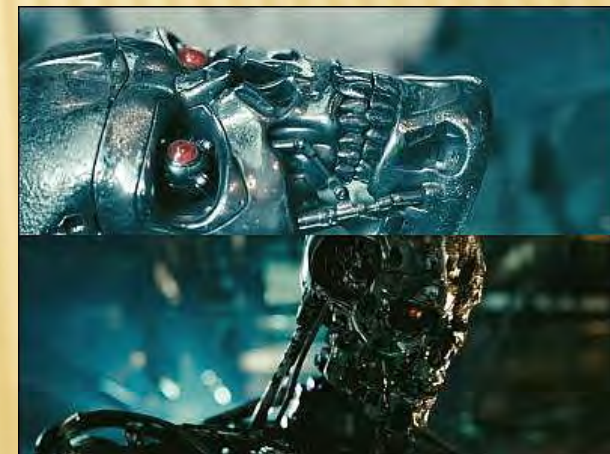
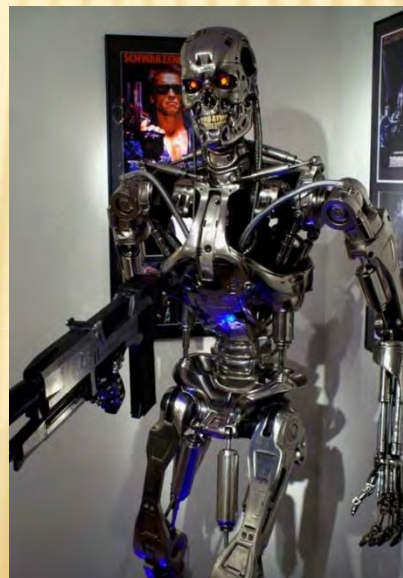
**スマートエイジング**  
**(順応加齢)**

**東洋的思想**  
**自然に同化する**

# スマートエイジング (順応加齢)



# アンチエイジング (抗加齢)



## 「スマートエイジング倶楽部」



「スマートエイジング倶楽部」は丸亀町商店街と美術館北通り診療所が協力して運営する「良い加減な健康維持」を目指す倶楽部です。  
単に見た目を若くすることではなく、病気を未然に防ぎ、持って生まれた健康を大切にし、

無料体験受付中!

## ★スマートエイジング倶楽部★ 介護予防教室

日時：毎週月曜日 午後1時より（約90分）  
（開催予定日：詳しくは診療所にお問い合わせ下さい）  
場所：美術館北通り診療所5F リハビリテーション部  
講師：健康運動指導士 六車尚子、阿部純也 ほか  
受講料：1,000円

# 日本スマートエイジング研究所（設立準備中）

## スマートエイジング倶楽部

## スマートエイジングカレッジ

### レギュラー会員

### プレミアム会員

### 賛助会員



〒760-0029

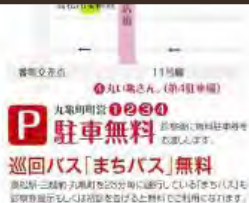
高松市丸亀町13番地3 高松丸亀町商店街参番館東館4F

TEL: 087-813-2220 FAX: 087-813-2221

E-mail: [bihoku@machikuri.or.jp](mailto:bihoku@machikuri.or.jp)

時間9:00~18:00 水・日・祝祭日休診

美術館北通り  
診療所



美術館北通り  
診療所

〒760-0029 高松市丸亀町13番地3 高松丸亀町商店街参番館東館4F

TEL: 087-813-2220 FAX: 087-813-2221 E-mail: [bihoku@machikuri.or.jp](mailto:bihoku@machikuri.or.jp)

# スマートエイジング倶楽部

毎週月曜日午後1時から

健康運動指導士

## 循環リハビリ 8月より開始





# 「生活習慣病リハビリ」

メタボリックシンドロームへの介入は  
ドミノが倒れ始めるところがポイント

図1 メタボリックドミノから見た  
メタボリックシンドロームの病態

メタボリックドミノが倒れたら…?



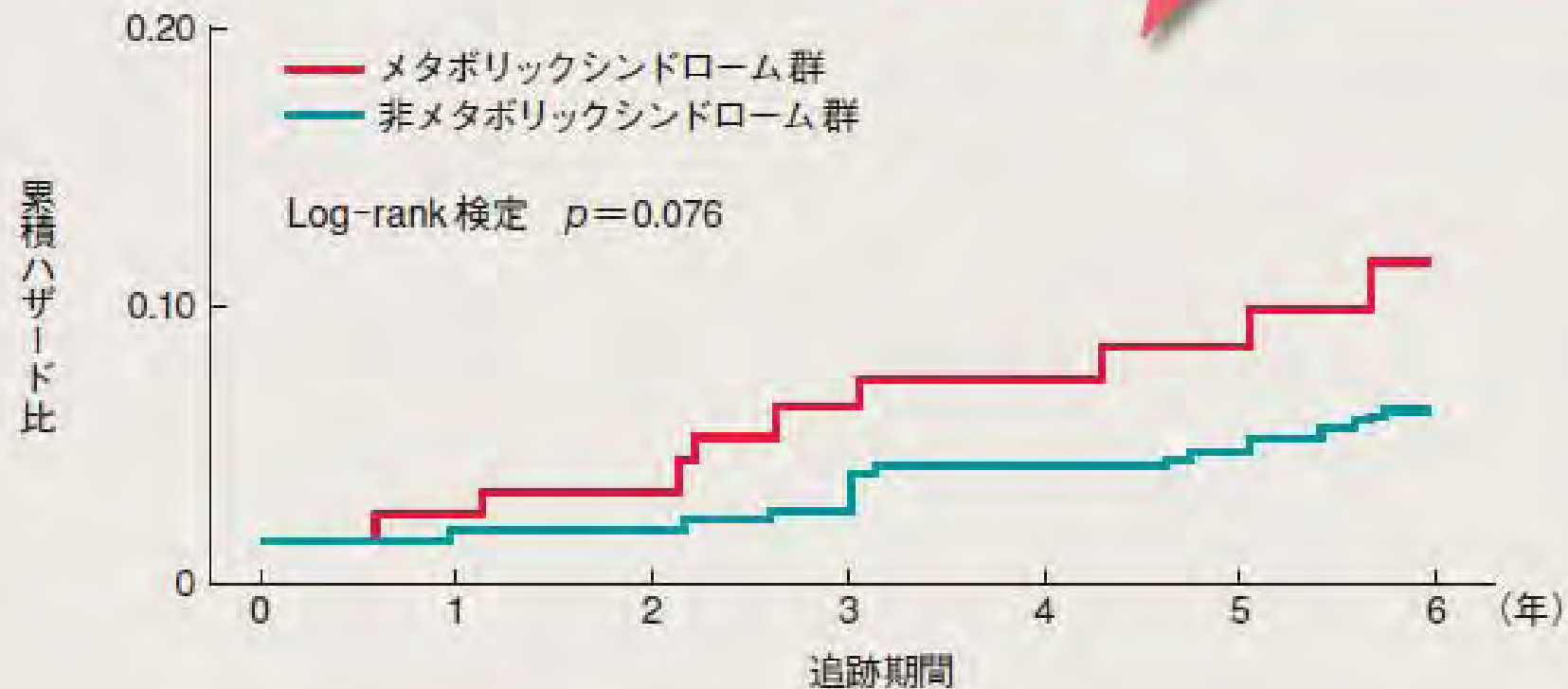
死の四重奏

- ・高血圧
- ・糖尿病
- ・高脂血症
- ・肥満

MSの人を早期に見つけ、肥満を解消し、  
各疾患にも早期から介入することが重要

図5 端野・壮瞥町研究によるMS(日本基準)の有無別の心イベント発生リスク(Kaplan-Meier生存曲線)

メタボリックシンドロームがあると心イベント発生リスクはほぼ2倍



● 年齢、喫煙、総コレステロールで補正後のCoxハザード比：  
非MS群 1.00とした場合、MS群 1.87 (95%信頼区間 0.87-4.00)

(医学のあゆみ 2006;219:807-8)

図7 メタボリックシンドロームの阻止と大規模臨床試験

脳心血管イベント抑制には、  
肥満とインスリン抵抗性に配慮し、  
より上流で介入することが重要



**INNOVATION** : Incipient to Overt : Angiotensin II Receptor Blocker, Telmisartan, Investigation on Type 2 diabetic Nephropathy  
(J Int Med Res 2005;33:677-86, Diabetes Care 2007;30:1577-8, Hypertens Res 2008;31:657-64)

**ONTARGET** : ONgoing Telmisartan Alone and in Combination with Ramipril Global Endpoint Trial

**TRANSCEND** : Telmisartan Randomized Assessment Study in ACE Intolerant Subjects with Cardiovascular Disease  
(ONTARGET/TRANSCEND investigators. Am Heart J 2004;148:52-61, The ONTARGET investigators. N Engl J Med 2008;358:1547-59)

**PRoFESS** : Prevention Regimen for Effectively Avoiding Second Strokes  
(N Engl J Med 2008;359:1225-37, 1238-51)

# 生活習慣病管理料の問題点

## 生活習慣病指導管理料とは

一般患者(老人不可)を対象とした病床200床未満病院と診療所のみ算定できる点数です。(届出不要)

脂質異常症、高血圧症又は糖尿病を主病とする入院外の患者に対して算定します。

これらの患者に対し治療計画を策定し、その計画に基づく服薬、運動、休養、栄養、喫煙、飲酒などの生活習慣に関する総合的な指導管理を行なった場合に月1回算定できます。

## 生活習慣病指導管理料 点数(2008年4月現在)

※月1回

	院外処方の場合	院内処方の場合
脂質異常症を主病名とする場合	650点	1,175点
高血圧症を主病名とする場合	700点	1,035点
糖尿病を主病名とする場合	800点	1,280点

注 中等度以上の糖尿病(2型糖尿病に限る。)の患者に対し血糖自己測定値に基づく指導を行った場合に、年1回に限り500点を加算する。

## 生活習慣病指導管理料の算定方法

生活習慣病指導管理料の算定に届出は不要です。

生活習慣病指導管理料は、算定患者に対し生活習慣に関する療養計画書を交付し、月1回以上主治医による総合的な指導及び管理が必要です。

この際患者に交付した療養計画書の写しは、診療録に貼付する必要があります。

なお、療養計画書の内容に変更がない場合は、3ヶ月に1回以上交付でよい。

\*同一月内に院内処方と院外処方が、混在する時は、**院外処方**で算定します。

\***患者ごと、月ごと**に算定、非算定を選択できるので患者の急性増悪等この点数を算定することが不合理な場合は、翌月から出来高算定に変更することができます

\*他科受診、他疾患がある場合も、一月当たりの点数なので包括となります。

(対象疾患以外の疾病に対して、検査や投薬を行った場合であっても生活習慣病管理料に含まれ別に算定できません)

## 生活習慣病指導管理料に包括される点数

- と 医学管理等(すべて)
- と 検査
- と 投薬
- と 注射

\*医学管理等には薬剤情報提供料、診療情報提供料、傷病手当金意見書交付料、療養費同意書交付料なども含まれます。

\*特定処方管理加算は、点数分類上「投薬」に該当するため算定できません。

\*包括規定は、算定月全体に適用されるので、月の途中から生活習慣病管理料を算定する場合であっても、その月すべての検査、投薬、注射、医学管理等は算定できません。



## 生活習慣病指導管理料を算定していても別に算定できる点数

- と 再診料とその加算点数(初診月は算定不可)
- と 処置
- と 手術
- と 画像診断
- と 精神科専門療法
- と リハビリ
- と 麻酔
- と 放射線治療
- と 在宅(糖尿病が主病の場合の在宅自己注射指導管理料を除く)

## 生活習慣病指導管理料算定時の注意点

場合によっては、患者自己負担が高くなるため算定に当たって患者の満足が得られるよう十分な説明が必要です。

高脂血症や高血圧などで合併症のない安定した状態では、月の受診回数も少なく、定期的な数ヶ月毎の検査以外積極的な検査もなく「生活習慣病指導管理料」の算定は医療機関にとってはかなり有利な点数だといえます。

しかし、処方されている薬剤の薬価が高いものだと、逆に通常どうりの「出来高」による算定の方がいい場合もあるので、その都度試算したほうがよいでしょう。

(生活習慣病指導管理料を算定しない場合)

再診料	71点
外来管理加算	52点
薬剤情報提供料	10点
特定疾患療養管理料	225点
薬剤料(2点×14日分)	28点
調剤料	9点
処方料	42点
特定処方管理加算	15点
尿一般	28点

合計 480点

(生活習慣病指導管理料を算定する場合)

再診料	71点
外来管理加算	52点
生活習慣病指導管理料 (糖尿病を主病、院外処方せんを交付しない場合)	1560点
合計	1683点

# 診療技術部門の診療報酬額

		yen
X線	四肢以外（1枚）	2,100
	四肢（1枚）	1,680
	胸部（2枚）	2,870
	腰椎（4枚）	4,400
MDCT	16列未満	13,900
胃透視	バリウム	2,260
骨密度	超音波法	800
MMG	マンモグラフィー	5,620
超音波	腹部	5,300
	心臓	8,800
	表在	3,500
心電図		1,300
脈波		600
エルゴメータ		8,000
ホルター心電図		15,000
肺機能・肺活量検査		2,200
睡眠時無呼吸検査		7,200

## 【注射・ブロック】

腱鞘内注射	25
関節腔内注射	80
トリガーポイント注射	80
肋間神経ブロック	90
頸・胸・腰傍脊椎神経ブロック	90
肩甲上神経ブロック	170
仙骨部硬膜外ブロック	340
腰部硬膜外ブロック	800
頸・胸部硬膜外ブロック	1500

## 【注射薬・麻酔薬】

ネオピタカイン注シリンジ	36
ロカイン スベニールディスポ	168
塩酸メピバカイン注 アナペイン オムニパーク 大塚生食注 デカドロン	185
サイビスクディスポ関節注	965
塩酸メピバカイン注0.5	22
塩酸メピバカイン注1.0	22
塩酸メピバカイン注2.0	29



# 生活習慣病指導管理料の普及戦略

患者・医療施設・健康施設・商店街のすべてがWIN-WINになるため

未治療のメタボリックシンドローム患者

生活習慣病があるフィットネスクラブ会員

商店街

美術館北通り診療所  
生活習慣病指導管理

商店街

他院での薬物治療中の生活習慣病患者